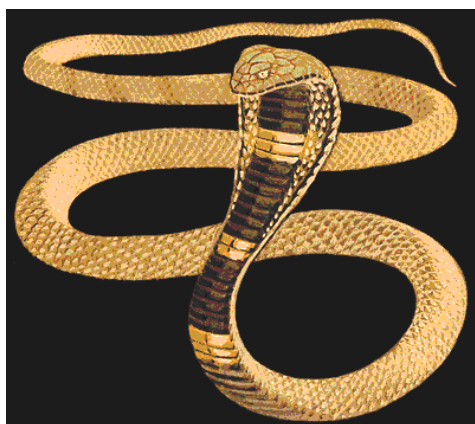


Simboluri satanice

E un fapt trist că puțini sataniști cunosc adevărata semnificație a simbolurilor noastre. Cei mai mulți preiau informații false și eronate din surse creștine. Creștinii își arată încontinuu prostia și ignoranța. Cunoștința este cel mai mare dușman al lor, întrucât nicio înșelătorie, nicio farsă și nicio minciună nu poate avea succes atunci când victima cunoaște adevărul. Fiecare simbol satanic poartă o semnificație spirituală puternică și care are de-a face cu dobândirea dumnezeirii, a perfecțiunii și imortalității fizice și spirituale de către omenire. Cele mai multe simboluri satanice – dacă nu chiar toate acestea – fac referință la adevărata cunoștință spirituală și la sufletul uman.



ȘARPELE: cel mai sacru simbol din Satanism. Șarpele reprezintă forța kundalinică de la baza coloanei vertebrale. Atunci când Șarpele este activat prin meditația de împuternicire și prin anumite exerciții specifice, acesta urcă prin cele șapte chakre, aducând cu sine un grad ridicat și intens de conștientizare, iluminare, abilități fizice și spirituale și a-tot-cunoaștere. Cobra cu capişon care apare în multe dintre gravurile din Egipt, simbolizează gradul de conștientizare expandat care rezultă din ridicarea șarpelui Kundalini.

Acesta este ADEVĂRATUL fundament al Satanismului: ridicarea Șarpelui. Aceia care își ridică energia șerpească cu succes, se află la un nivel spiritual mult mai ridicat și nu mai pot fi înșelați de programul creștinismului și de celelalte programe inamice.

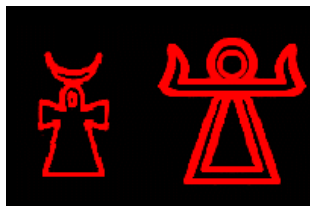
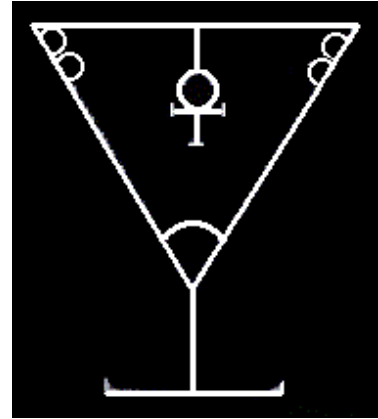


Pentagrama cu vârful în jos simbolizează energia de sus care intră prin chakra coroanei. Fulgerul satanic îl simbolizează pe Satan ca adevăratul nostru Zeu Creator. Fulgerul este forța vitală – bioelectricitatea. Toate simbolurile cu vârful în jos întâlnite în satanism, reprezintă energia de sus care descinde, dă viață și împuternicește sufletul uman.



Crucea de fier cu brațe egale poate fi văzută în majoritatea sigiliilor Demonilor și reprezintă atât alinierea corectă a chakrelor din cele trei granthi (noduri) ale sufletului, cât și forma sufletului uman.

Lucifer are mai multe sigilii. Fiecare dintre acestea are de a face cu dobândirea dumnezeirii. Simbolul său din stânga reprezintă adevăratul GRAAL. Acesta este pocalul care reține elixirul vieții. Biserica Catolică a FURAT și a corupt acest simbol. Graalul face parte din lucrarea Magnum Opus, potențial pe care îl purtăm în noi înșine. Acesta nu este un obiect fizic, ci este un concept. „sângele chakrelor” este energia care picură din acestea, atunci când sunt stimulate. Se spune că Graalul colectează „sânge regal” – acesta este „sângele” chakrelor.



Simbolurile din stânga sunt ale lui Astaroth. Ambele au derivat din Ankh-ul egiptean.

Ankh-ul Egiptean reprezintă cheia sufletului și chakra inimii. Iconița planetei Venus a derivat și ea din ankh. Astaroth guvernează atât peste planeta Venus cât și peste chakra inimii.



Culorile **ROȘU**, **ALB** și **NEGRU** datează nu numai din Egiptul Antic, ci din originile lor în Orientul Îndepărtat. Egiptul a fost cunoscut drept „Țara Neagră-Roșie” și a fost un centru de alchimie. Alchimia este transformarea sufletului uman în cel de zeu. Prin această transformare, finalizăm munca neterminată a Creatorului nostru Satan. Culorile roșu, alb și negru țin de cele trei nadii majore ale sufletului. Ida e neagră, Pingala este roșie, iar Sushumna este albă.

„ÎNTUNERICUL”

Asocierea „întunericului” cu satanismul a fost sucită și pervertită până peste cap. Aceasta nu are de-a face cu sperietori, vampiri sau orice alt rahat asemănător. „Întunericul” satanic are de-a face cu polaritățile „yin” și „yang.” Reprezintă partea feminină a sufletului: mintea subconștientă pe care o accesăm prin meditația de împuternicire. Șarpele lui Satan aparține și el părții feminine a sufletului. Partea masculină a sufletului este partea logică și stângă a creierului, în timp ce cea feminină ține de partea dreaptă a creierului. Sufletul are atât un pol negativ cât și un pol pozitiv. Partea masculină și cea feminină trebuie să lucreze împreună. Partea logică și masculină, direcționează partea feminină prin reflecție și voință. Partea feminină este uzina sufletului și manifestă gândurile și ideile generate de partea masculină. De asemenea, partea feminină este partea creativă a sufletului: vise, muzică, sentimente, intuiție. Datorită faptului că puterea de a-ți controla propriul destin – și libertatea spirituală care rezultă de aici – ține de partea feminină a sufletului, biserica catolică împreună cu fratele ei geamăn, islamul, lucrează pentru a promova femeile într-o imagine inferioară. Islamul este brutal cu femeile, iar biblia iudeo-creștină le degenerează până peste cap. Toate aceste lucruri lasă amprente în subconștient, în mod subliminal suprimând și tăgăduind puterea feminină din suflet. După secole de impunere a acestui gunoi, partea feminină a sufletului și puterile acesteia s-au atrofiat. Acesta este motivul pentru care omenirea și lumea se află în dezordine în care se află în ziua de azi. A fost creat cel mai serios dezechilibru, care acum s-a generalizat. Satanismul lucrează, prin meditația de împuternicire, să întărească partea feminină a sufletului, să restaureze echilibrul și sănătatea spirituală (pe lângă împuternicirea individului ca întreg).



„Furca Diavolului” este în fapt un simbol antic care a precedat creștinismul cu mii de ani. Originile acestui simbol sunt în Orientul Îndepărtat (de unde l-a furat creștinismul cu rădăcinile sale evreiești și l-a pervertit și corupt până nu a mai rămas nimic din el; au făcut asta cu scopul de a distruge cunoștința spirituală din rândul populației, pentru ca aceasta să poată fi ținută bine



mersi în mâinile câtorva „aleși”). Este cunoscută sub numele de „TRISHUL” și simbolizează străpungerea prin cele trei noduri ale sufletului – din chakra sexuală, a gâtului și cea a coroanei – noduri care în sanscrită se mai numesc și „granthi.” Pentru ca Șarpele să poată urca, toate aceste trei noduri trebuie să fie deschise. Trishul simbolizează energia kundalinică care străpunge prin cele trei granthi.

Imaginea Baphometului din ocultismul occidental a fost preluată din imaginea lui Shiva (vezi poza cu albastru de mai sus). Fii atent la postură, în special la postura mâinilor: una ațintită în sus și alta în jos. Și aici, Baphometul simbolizează atât aspectul masculin cât și cel feminin al sufletului (acest lucru apare și în imaginea lui Akhenaton din Egipt). Coarnele sunt un simbol al lui Mercur, care reprezintă vrilul/prana/chi-ul/puterea vrăjitorească/forța vitală. Aripile sufletului înseamnă libertate spirituală. Capra simbolizează fertilitatea – fertilitate în sensul de sporire a forței vitale, care în schimb activează și ridică șarpele Kundalini. „Capra a o mie de tineri” face referire la chakra coroanei care în sanscrită mai este cunoscută și ca „Sahasrara,” cuvânt care înseamnă „Lotusul cu o mie de petale.”



Coarnele simbolizează forța vitală/puterea vrăjitorească/vrilul/chi-ul/etc. Acest lucru este simbolizat de iconița planetei Mercur (imaginea din dreapta). „Mercur” este cunoscut drept „mesagerul Zeilor.” „Zei” este un cuvânt de cod pentru chakre. Notează cele două coarne din frunte, evidențiate în imaginea lui Azazel din stânga, dar și razele care îi iese din cap; aceasta simbolizează Șarpele ridicat.





PIRAMIDA reprezintă forma chakrelor umane. Partea care lipsește din vârful piramidei reprezintă munca neterminată din sufletele noastre și OCHIUL ATOTVĂZĂTOR – care în gnosticism reprezintă atotcunoașterea care se manifestă atunci când dobândești zeificarea. Această stare mai este



cunoscută ca „SAMADI,” adică „SUPER-CONȘTIINȚĂ.” Poza din stânga a fost luată de pe bancnota americană de \$1. Statele Unite ale Americii au fost fondate în întregime pe principiile masonice și nu a fost absolut deloc creștină. Francmasoneria originală a fost satanică.

666

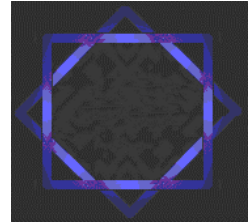
este numărul cabalistic al Soarelui. 666 este a-tot-importanta chakră solară. Adevărata semnificație a „templului lui Solomon” este **TEMPLUL SOARELUI**. „Sol,” „Om” și „On” sunt cuvinte pentru soare. „Sol” este cuvântul latinesc pentru Soare. „Om” este numele dat de hinduși soarelui spiritual. „On” este cuvântul egiptean pentru soare. Simbolismul templului lui Solomon a fost furat de evrei și transformat de aceștia într-o figură fictivă, la fel ca și bazaconia numită „nazarinean” și la fel ca aproape tot ceea ce se găsește în biblia iudeo-creștină. Adevărata semnificație a „templului Soarelui” este una spirituală; simbolizează sufletul perfecționat în care razele chakrei solare (666) – care este centrul sufletului și care circulă energia spirituală – radiază în 8 raze distincte. Sufleul strălucitor este simbolizat de soare. 8 este numărul lui Astaroth. De asemenea, acesta are de-a face și cu „noul Ierusalim.” Numele de „Ierusalim” a fost furat, corupt și transformat în numele unui oraș din Israel. „Ierusalim” ESTE UN CONCEPT!



Fii atent la simbolurile satanice de mai sus, în care numărul 8 – răsturnat pe verticală – este simbolul infinității/imortalității. Crucea dublă simbolizează sufletul uman la nivelul chakrei solare (666), și cea a inimii/umerilor. Steaua cu 8 colțuri de mai sus, este steaua lui Astaroth,

pe care Biserica Catolică a etichetat-o ca „Sigiliul Fiarei.” Tot ceea ce are de-a face cu spiritualitatea a fost calomniat, defăimat, blasfemiat și pângărit de către bisericile catolice/creștine. „Lumina” este de asemenea simbolică pentru sufletul strălucitor și perfecționat.

Simbolul lui Astaroth din dreapta simbolizează balansul și echilibrul la care se ajunge atunci când nadiile Ida și Pingala sunt active în egală măsură, iar Sushumna încetează să mai fie inactivă.



Craniul și oasele este un simbol pentru stadiul Nigredo (transformare) din lucrarea Magnum Opus (transformarea sufletului într-unul de zeu). Acesta este stadiul morții, înainte de purificarea sufletului în zeificare. Zgura este separată de partea pură. (Moartea și învierea multor Zei păgâni – cum e Odin, Horus, etc. – simbolizează același stadiu. Te-ai prins acum de unde au furat jidanii povestea gogonată cu „moartea și învierea gunoiului Isus”)



De asemenea, Soarele Negru, corbul, cioara și culoarea neagră simbolizează și ele acest stadiu Nigredo (transformare). Soarele Negru este Soarele astral.

Păunul este sacru înaintea lui Satan și reprezintă cel de-al treilea ochi și stadiul multicolor din Magnum Opus, stadiu care urmează imediat după cel Nigredo (transformare). „Lucifer, Lucifer, întinde-ți poala și trece-mă repede prin strâmtoarea văii morții, spre lumina strălucitoare, spre palatul Zeilor.” – Isanatha Muni



Crucea întoarsă este un simbol antic și DA, precedă creștinismul și rădăcinile lui evreiești, cu mii de ani. Adevărata semnificație a acesteia este modul corect de aliniere a chakrelor. A-tot-importanta chakra solară (666) se aliniază cu vârful în jos, conferindu-i sufletului putere.

Cu privire la chakra solară și francmasonerie: personajul „Hiram Abiff” e o altă alegorie. „HIRAM” este o mantră foarte antică a soarelui. A Soarelui Negru (soarele astral). Hiram e în strânsă conexiune cu Hiram Abiff – „care e prezentat tuturor candidaților, atunci când trec prin gradul al treilea în francmasonerie.” Atenție, al TREILEA grad – a treia chakră e chakra solară. Chakra aurie. Chakra soarelui, care e simbolizată și de svastica.

Citat de pe Wikipedia despre Hiram Abiff:

„Hiram Abiff (de asemenea Hiram Abif sau ‘fiul văduvei’) este caracterul central dintr-o alegorie care e descoperită tuturor candidaților aflați în gradul al treilea în francmasonerie. Hiram e prezentat drept arhitectul șef al Templului regelui Solomon, care e omorât în templul pe care el însuși l-a proiectat, de către trei bandiți care încearcă fără succes, să-l forțeze pe Hiram să le dezvăluie parolele secrete ale Maeștrilor Masoni.”

NOTĂ: „Hiram e prezentat drept arhitectul șef al Templului regelui Solomon.” Cu alte cuvinte, chakra solară simbolizată de crucea inversată, este sursa lucrării Magnum Opus și centrala de energie a sufletului. Acest lucru e simbolizat și de ciocanul lui Thor. Chakra solară e „arhitectul sufletului.” Toată energia care împuternicește sufletul vine din această chakră. Dat fiind faptul că e localizată în proximitatea bazinului, aceasta ne-a alimentat și ne-a dat viață în pântecul mamei. Hiram Abiff nu e un personaj istoric, ci un CONCEPT. „Parolele secrete” sunt mantrele și cuvintele de putere care trezesc și împuternicesc chakrele. Toate religiile păgâne antice au pus o mare emfază pe soare. Soarele e cel ce ne dă viață, iar aici e inclus și soarele astral al sufletului; adică „Templul lui Solomon.” Chakra solară joacă un rol important și în Magnum Opus.

– *Înalta Preoteasă Maxine Dietrich*